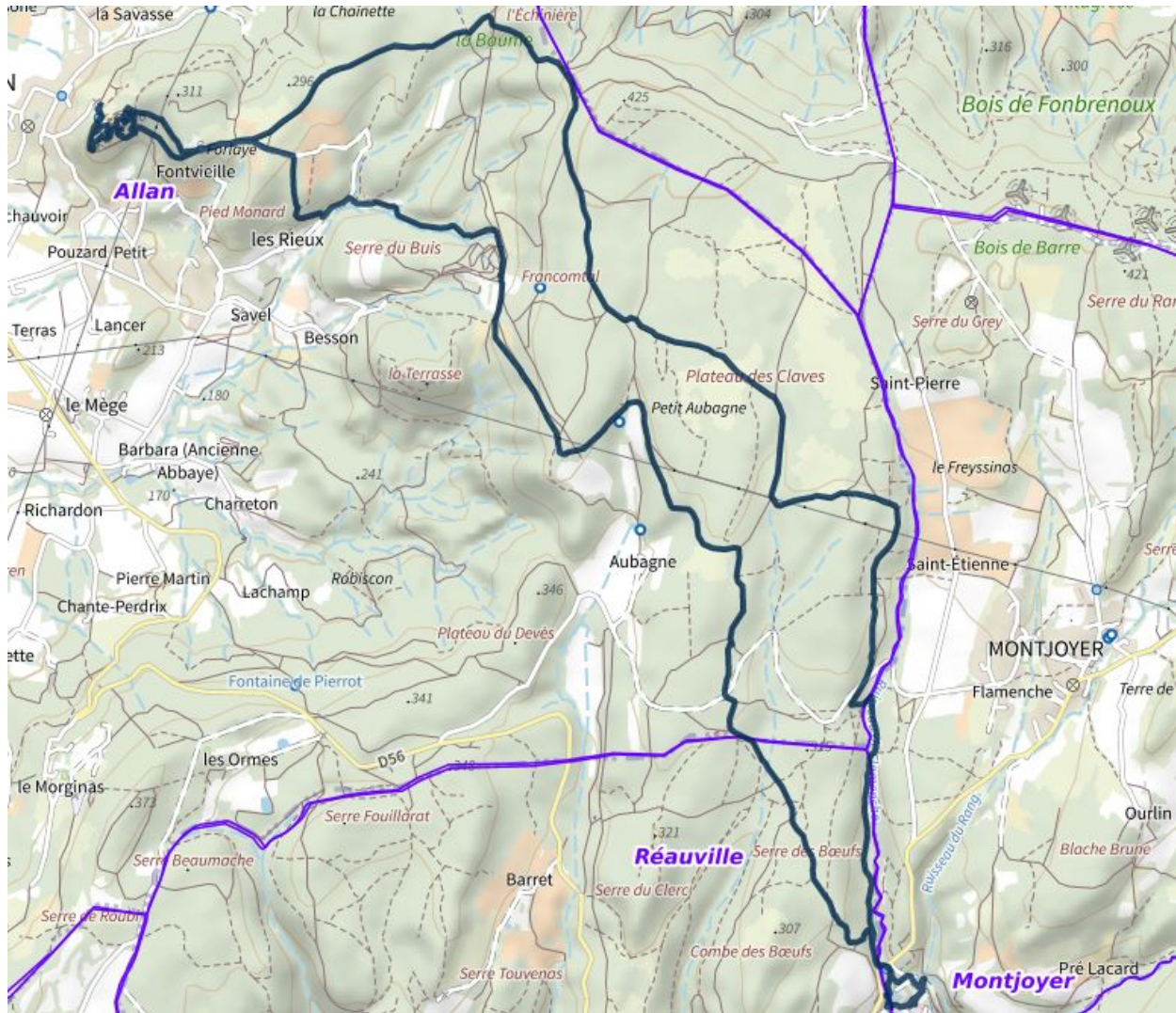


# Du vieux village d'Allan à l'abbaye d'Aiguebelle

Une très belle balade. Le vieux village d'Allan mérite le détour, la balade se poursuit en forêt essentiellement des pinèdes et chênes verts pour se terminer à l'abbaye d'Aiguebelle qui est vraiment ...à voir. 18km pour 400m de dénivelé positif . IGN30380

En arrivant à Allan il faut prendre la direction du vieux village et vous trouverez le parking juste sous le château. Pour faire le tour du vieux village il vous faudra 3/4 h au moins mais ça en vaut la peine. Si vous êtes avec des enfants faites très attention ce sont des ruines non sécurisées pour la plupart, donc potentiellement dangereuses. Au pied des remparts Est, récemment restaurés vous trouverez la piste de départ vers Aiguebelle. Je vous joins la trace GPS que j'ai réalisée mais je ne donnerai pas d'autre explication et pour cause ..il y a des sentiers de partout donc mon explication serait en tous cas confuse. Sachez qu'il faut le plus souvent rester sur la piste principale, que les chemins sont faciles, bien nettoyés. Si vous êtes adeptes du VTT ou du footing ça devrait être génial. Cette rando peut aisément se faire en famille sur la journée. L'abbaye d'Aiguebelle mérite qu'on s'y arrête et si le magasin est ouvert vous y découvrirez le miel des prêtes, les fameux sirops d'Aiguebelle et une superbe bibliothèque sur la Drôme...vraiment à voir. Le retour essentiellement en sous-bois est très sympa et facile donc allez-y...si vous avez un GPS. Bonne rando



Trace GPX:

Galerie photos: