

# Les grottes de Pascaloune et Chironlong

Une rando facile si ce n'est l'accès à la grotte de Chironlong qui est très raide. Environ 14km et 750m de dénivelé positif. IGN 29390T.

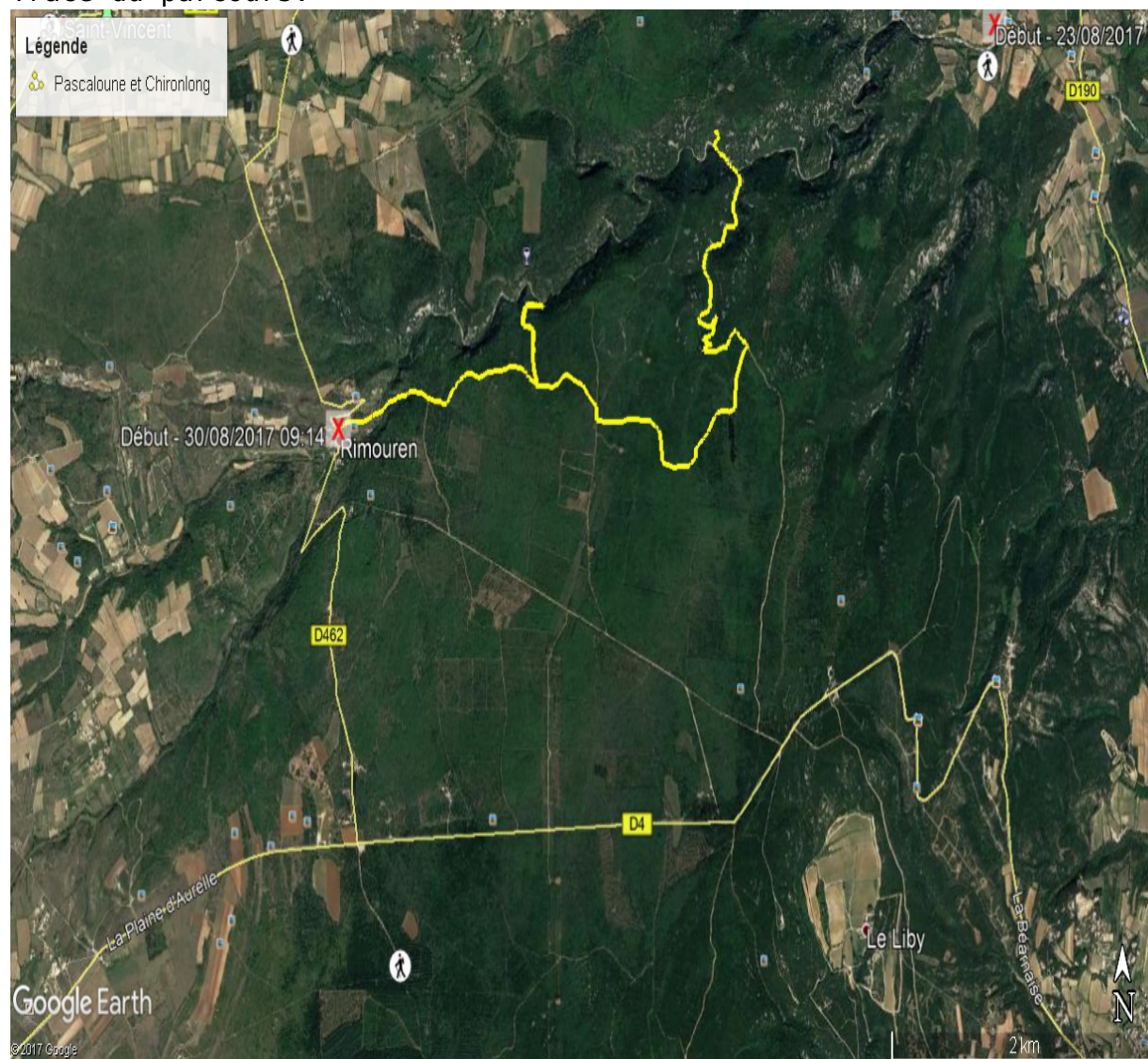
Conditions initiales pour faire cette rando: il faut que le cours d'eau soit à sec...ce qui n'est pas rare en été. Le départ se fait du hameau de Rimouren situé entre Bourg St Andéol et St Remèze. Parking juste à la sortie du village (à gauche) après le petit pont sur la Conche. Retour en direction du pont et prendre la première petite route goudronnée sur votre gauche. Elle se transforme rapidement en chemin pour descendre et traverser le cours d'eau. Elle remonte ensuite jusqu'à rejoindre une piste. Vous la prenez par la gauche et vous allez faire à peu près 900m avant de passer une capitelle à votre gauche puis vous continuez encore une 50aine de mètres pour découvrir un cairn à votre gauche, c'est le départ de la sente qui mène à la grotte de Pascaloune. Dans la grotte comme d'habitude je vous conseille de ne pas pénétrer seul d'avoir un bon éclairage(redondant si possible) et si vous voulez vous aventurer un peu il vous faudra une corde d'une 20aine de mètres (il ya 3km de galeries mais après c'est de la spéléo alors laissons ça aux pros). Retour jusqu'à la piste par le même chemin jusqu'à une citerne, ce sera alors sur votre gauche (marquage blanc/jaune). Continuez toujours cette piste qui vous descendra au bord du Torrent de la Conche. Avant d'entamer un virage sur la droite, dans l'angle de celui-ci une sente vous mène au lit du torrent. Partez ensuite sur votre gauche et environ 200m plus loin sur la droite du torrent, un cairn sur un rocher vous donne le départ de l'ascension vers la grotte. C'est très sec et impossible à monter quand c'est mouillé. La première cavité que vous découvrez 60m plus haut n'est pas l'entrée principale, il faut encore monter de 20m. En entrant dans la grotte, attention ne dérangez pas le couple de hiboux qui ont élu domicile sur les hauteurs de la porte. A l'intérieur, beaucoup de chauves-souris, certaines impressionnantes et pour progresser je vous conseille réellement une corde car descendre ça va toujours mais il faudra remonter. La visite finie, c'est le chemin inverse jusqu'à votre parking. Attention toutefois quand vous serez à Bardalène prenez la direction des Pins de st Montan. Quand vous serez à la citerne ce sera sur votre droite puis immédiatement la courbe à gauche et finalement pour quitter la piste forestière et descendre sur Rimouren, vous pourrez vous fier à une borne blanche sur la gauche de la piste. C'est là, qu'il faudra partir sur le sentier de droite. Plus bas dans la descente, à la borne carrée, vous pourrez prendre à gauche et visiter ainsi une partie du village avant de retrouver votre parking. Bonne rando.

Et voici la version compliquée de cette randonnée: Même départ et lorsque vous sortirez de la grotte de Pasacaloune, vous la contournez tout d'abord par la droite et descendez sous la grotte pour découvrir une autre entrée.

Vous remontez et descendez cette fois de l'autre côté pour atteindre le lit du torrent (c'est très pentu) C'est ensuite une enfilade de marmites de géants qui vous attend jusqu'à la grotte de Chironlong (environ 2km de fun). Certaines vous paraîtrons infranchissables mais il y a toujours moyen de les contourner par la falaise de droite (je n'ai pas dit que c'était facile) vous trouverez l'accès à la grotte en surveillant un cairn posé sur un rocher sur la gauche du torrent. En revenant dans le lit du torrent faites 200m et un autre cairn sur la droite vous aidera à retrouver la piste . Ce sera alors sur la droite et vous récupérez le sentier de la rando ci-dessus.

Version compliquée: La Conche partie haute et les grottes du Rimouren

Tracé du parcours:



Trace GPS:

Version facile: Pascaloune et Chironlong

Galerie photos: